

### Annexe 1 : tableau des constats

**Site classé Seveso à proximité : INDUSTRIEL LE CREUSOT (activité : fabrication de tôles métalliques par laminage)**  
**Nature de l'activité réalisée par la société THERMODYN : fabrication et essais de compresseurs et turbines à vapeur**  
**Type d'effets redoutés : rayonnement thermique et surpression**

#### 1. Situation administrative

Exigences vérifiées				Nature du constat	Commentaire
<b><u>Situation administrative</u></b> Art 1.2.1 de l'arrêté préfectoral complémentaire du 07 mars 2019 (AP)				<b>Absence d'observation</b>	L'exploitant indique qu'il n'y a pas eu de modification dans les installations exploitées depuis la signature de l'arrêté préfectoral n° DCL/BRENV/2019-66-1 du 07 mars 2019.
rubriques	régime	Libellé de la rubrique	Capacité maximale autorisée		
1185-1-a	A	Emploi de gaz à effet de serre	Volume autorisé : 2 m <sup>3</sup>		
2931	A	Atelier d'essai sur banc de moteurs à explosion , turbines à combustion	Puissance mécanique totale : 30 MW		
2560-1	E	Travail mécanique des métaux	Puissance totale de 1,65 MW		
2910-A-1	E	Installation de combustion alimentée au gaz naturel	Puissance totale de 35,96 MW		
2921-a	E	Installation de refroidissement évaporatif par dispersion d'eau dans un flux d'air	Puissance thermique évacuée 12,093 MW		
1185-2-a	DC	Emploi d'équipement de climatisation	Quantité de fluide contenu 423,6 kg		
2561	DC	Production industrielle par trempe, recuit ou revenu de métaux et alliages	Puissance des fours 368 kW		
4719	D	Emploi ou stockage d'acétylène	Quantité susceptible d'être présente 250 kg		

## 2. Conditions de stockage des produits / déchets

Exigences vérifiées	Nature du constat	Commentaire
<p><b>2.1. Présence sur le site de produits et/ou déchets</b> susceptibles de présenter des risques d'incendie ou d'explosion pouvant toucher l'intérieur de l'emprise du site Seveso voisin (entreposage à proximité de la limite de propriété...) ?</p> <p>Nature et quantités <b>de produits et/ou déchets</b> susceptibles de présenter des risques d'incendie ou d'explosion pouvant toucher l'emprise du Seveso voisin (entreposage à proximité de la limite de propriété</p> <ul style="list-style-type: none"> <li>• <b>Nature des produits / déchets :</b></li> <li>• Solides combustibles : <i>bois, papier, cartons, PU, textiles, plastiques, caoutchouc,...</i></li> <li>• Gaz : <i>bouteilles, aérosols...</i></li> <li>• Liquide : <i>à préciser le type de contenants (fûts, bidons, GRV.....).</i></li> </ul>	<p><b>Observations</b></p>	<p><b>L'affectation des différents bâtiments et les différentes zones de l'établissement sont présentés en annexe 2.</b></p> <p>Les produits présents sur le site, susceptibles de présenter des risques d'incendie, se composent principalement d'huile.</p> <p>Outre l'huile présente dans les diverses machines exploitées dans le bâtiment 23 (atelier principal), les huiles neuves et usagées sont entreposées dans le hangar produits et déchets (bâtiment 20), caractéristique des produits et entreposages :</p> <ul style="list-style-type: none"> <li>- quantité maximale 20 m<sup>3</sup> (dont l'huile de coupe à 6% d'huile);</li> <li>- non inflammable ;</li> <li>- conditionnement en GRV de 1000 litres et fûts métalliques de 200 litres ;</li> <li>- le bâtiment est éloigné de plus de 80 m des limites de propriété.</li> </ul> <p>L'ensemble des produits présents dans le hangar produits et déchets sont entreposés dans des racks et sur rétention, le local est propre et aéré.</p> <p><b>Observations :</b></p> <ul style="list-style-type: none"> <li>- <b>une rétention n'est pas parfaitement propre et doit être nettoyée ;</b></li> <li>- <b>la disposition d'un GRV sur une rétention ne permet pas de prévenir tout risque d'écoulement sur le sol en cas de fuite au niveau du robinet.</b></li> </ul> <p>Des huiles sont également présentes dans le bâtiment banc d'essai compresseur (BEC) et au Sud du bâtiment 23 (informations issues du plan ETARE), ces zones n'ont pas été visitées lors de l'inspection. Elles sont séparées de la société INDUSTRIEL par le bâtiment 23 et par une distance de plus de 200 m.</p> <p><b>Acétone :</b></p> <ul style="list-style-type: none"> <li>- entreposage travée 9 du bâtiment 23 ;</li> <li>- conditionnement bidon de 20 litres ;</li> <li>- maximum 200 litres.</li> </ul>

**Gaz sous pression présents sur le site.**

**R134 a :** utilisé pour les essais de compresseurs, caractéristiques :

- pas combustible ou inflammable ;
- stockage à proximité du bâtiment BEC ;
- présence d'une dizaine de bouteilles de 50 kg ;
- volume maximal autorisé 2 m<sup>3</sup>.

**Acétylène :**

- quantité présente : quelques bouteilles de 50 à 80 kg ;
- stockage travée 9 du bâtiment 23, proche bâtiment BEC ;
- quantité maximale déclarée : 250 kg.

**Oxygène**

- bouteilles de 50 l stockées dans 2 à 3 cadres de 600 l, quantité présente inférieur au seuil de classement de la rubrique 4725 ;
- stockage à l'extérieur à l'Ouest de la travée 8 du bâtiment 23.

**Argon**

- bouteilles de 50 l stockées dans un cadre de 600 l ;
- stockage à l'extérieur à l'Ouest de la travée 9.

**Propane/butane**

- une dizaine de bouteilles de 13 kg utilisées pour l'alimentation des chariots élévateurs ;
- stockage dans le même local que l'acétylène travée 9.

**Azote**

- une dizaine de cadres de 1200 kg – 600 litres
- stockage :
  - 5 cadres à proximité de l'entrée de la plateforme extérieur d'essai des compresseurs, le long des limites du site côté INDUSTRIEL,
  - 4 cadres à proximité du poste de pilotage de la plateforme d'essai

**Déchets**

Les déchets sont regroupés dans et autour du hangar des huiles

		<p>(bâtiment 20) :</p> <p><u>Dans le hangar :</u></p> <ul style="list-style-type: none"> <li>- une benne de 15 m<sup>3</sup> sur rétention contenant des copeaux métalliques issus de l'usinage ;</li> <li>- 10 GRV maximum de 1 m<sup>3</sup> contenant de l'huile de coupe et de l'huile hydraulique usagées en attente d'évacuation.</li> </ul> <p><u>A l'extérieur du hangar :</u></p> <ul style="list-style-type: none"> <li>- face Nord-Est du bâtiment, une benne de 15 m<sup>3</sup> affectée aux déchets de papier et carton ;</li> <li>- face Nord-Ouest une benne de 9 m<sup>3</sup> de déchets de métaux, une benne de 30 m<sup>3</sup> de bois et une benne de 30 m<sup>3</sup> de déchets non dangereux en mélange ;</li> <li>- face Sud-Ouest une benne de déchets plastique &lt; 10 m<sup>3</sup>.</li> </ul> <p><u>Le magasin 57</u> n'est pas un entrepôt de matières combustibles, il contient de la visserie, des pièces de rechange pour les machines, et des matières premières métalliques. Les seules matières combustibles présentes sont quelques palettes et des caisses en bois contenant des pièces métalliques.</p> <p><u>Atelier principal (bâtiment 23)</u></p> <p>Peu de produits combustibles sont présents dans l'atelier principal en dehors de l'huile présente dans les machines d'usinage. Les produits combustibles présents sont dispersés, ils se composent d'huile, chiffons souillés, aérosols et solvants de nettoyage entreposés dans des armoires anti-feu.</p>
<p><b>Règles de stockage</b></p> <ul style="list-style-type: none"> <li>- incompatibilité</li> <li>- hauteur</li> <li>- proche des autres stockages</li> <li>- proche des limites avec le site SEVESO</li> </ul>	<p><b>Absence d'observation</b></p>	<p>L'exploitant indique que des produits entreposés sur son site, la seule incompatibilité qu'il a relevée est l'incompatibilité entre l'oxygène (comburant) avec les produits combustibles présents.</p> <p>L'oxygène est entreposé isolé à l'extérieur à l'Ouest de la travée 8 du bâtiment 23 à plus de 30 m de tout produit combustible.</p> <p>La hauteur maximale des stockages des huiles est entre 3 et 4 m.</p> <p>A l'exception des cadres d'azote situés à proximité de la plateforme d'essai des compresseurs, les produits et gaz sous pression présents dans l'établissement sont situés à plus de 40 m des limites du site de la société THERMODYN et à plus de 80 m des installations exploitées par la société INDUSTRIEL.</p>

<p><b><u>État des stocks de produits/déchets présents dans ses installations ?</u></b></p> <p>- connaissance du stock à un instant t ? - possibilité de connaître l'état du site autrement qu'en étant sur site ?</p> <p>ARTICLE 6.1.1 - IDENTIFICATION DES PRODUITS (AP) <i>L'inventaire et l'état des stocks des substances et mélanges susceptibles d'être présents dans l'établissement (nature, état physique, quantité, emplacement) est tenu à jour et à disposition de l'inspection des installations classées.</i></p> <p>ARTICLE 8.1.2 - LOCALISATION DES STOCKS DE SUBSTANCES ET MÉLANGES DANGEREUX (AP) <i>L'inventaire et l'état des stocks des substances et mélanges dangereux décrit précédemment à l'article 6.1.1 seront tenus à jour dans un registre, auquel est annexé un plan général des stockages. Ce registre est tenu à la disposition des services d'incendie et de secours.</i></p>	<p><b>Non-conformité</b></p>	<p>L'exploitant indique qu'il dispose d'un registre des produits présents sur le site, que ce registre indique les quantités maximales de produits présents plutôt que la quantité présente réellement au temps t.</p> <p>Ces quantités maximales ainsi que la localisation des produits sont reportés sur un plan (appelé plan ETARE par l'exploitant) disponible au poste de garde de l'établissement.</p> <p><b><u>Constat 1-01062021 : non-conformité : l'état des stocks des substances et mélanges susceptibles d'être présents dans l'établissement n'est pas tenu à jour dans un registre.</u></b> Les documents sont présents sur le réseau et accessibles depuis l'extérieur du site.</p>
<p><b><u>Connaissance et présence des FDS</u></b></p>	<p><b>Absence d'observation</b></p>	<p>Les FDS sont disponibles sur le réseau et accessibles depuis l'extérieur du site. La version papier des FDS est disponible à l'infirmerie.</p>

<p align="center"><b>Site classé Seveso à proximité : INDUSTRIEL LE CREUSOT (activité : fabrication de tôles métalliques par laminage)</b>  <b>Nature de l'activité réalisée par la société THERMODYN : fabrication et essais de compresseurs et turbines à vapeur</b>  <b>Type d'effets redoutés : rayonnement thermique et surpression</b></p>		
<p><b><u>Identification des secteurs pouvant générer des effets dominos en cas d'incendie ou d'explosion ?</u></b></p> <ul style="list-style-type: none"> <li>- local de charge,</li> <li>- chaufferie</li> <li>- zone / local déchets</li> </ul>		<p><b><u>Local charge</u></b> Il n'y a pas de local charge sur le site.</p> <p><b><u>Chaufferies</u></b> 8 chaudières et 2 surchauffeurs sont présents sur le site :  - 3 petites chaudières de puissances unitaires inférieures à 0,5 MW, sont utilisées pour chauffer les bâtiments « Nord », « Sud » qui sont des bâtiments de bureaux et les vestiaires ;  - 2 chaudières de 5,8 MW utilisées pour le chauffage des ateliers principaux (bâtiment 23 et BEC) ;  - 3 chaudières (5,6 MW et 2 x 7 MW) ainsi que 2 surchauffeurs de</p>

**Site classé Seveso à proximité : INDUSTRIEL LE CREUSOT (activité : fabrication de tôles métalliques par laminage)**  
**Nature de l'activité réalisée par la société THERMODYN : fabrication et essais de compresseurs et turbines à vapeur**  
**Type d'effets redoutés : rayonnement thermique et surpression**

2 MW chacun, sont utilisés pour la production de vapeur pour les essais des turbines. (A noter qu'une des trois chaudières est neutralisée car elle émet trop de NOx et qu'un surchauffeur n'est plus en état de fonctionner).

**Zone déchets + bâtiment 20 (local d'entreposage des huiles neuves et usagées)**

Le risque d'incendie de cette zone n'a pas été pris en compte dans l'étude de danger de juin 2016 car les produits ne sont pas inflammables et sont présents en faible quantité.

**Autres éléments pouvant générer des effets dominos en cas d'incendie ou d'explosion**

Les incidents engendrant des effets hors des limites du site, recensés dans l'étude de dangers intégrée au dossier de demande d'autorisation de juin 2016 sont :

1 - la rupture franche de la canalisation aérienne de gaz 60 bars en sortie de l'alimentation GRT Gaz et alimentant les chaudières et la plateforme d'essai : cet incident n'impacte pas les installations exploitées par la société INDUSTRIEL.

2 - la rupture franche de la canalisation de gaz naturel de la boucle sur la plateforme d'essais extérieurs entraînerait des effets thermiques d'une valeur supérieure aux seuils létaux au niveau du site INDUSTRIEL, des effets de surpression de 140 et 200 mbar sont également susceptibles d'atteindre les installations exploitées par la société INDUSTRIEL.

3 - la ruine instantanée de la cuve d'air comprimée (volume : 12 m<sup>3</sup>, pression : 7 bars) cet incident n'impacte pas les installations exploitées par la société INDUSTRIEL.

Ces 3 points font l'objet d'une étude technico-économique de réduction du risque (réduction du risque à la source, barrières de sécurité supplémentaire).

**Site classé Seveso à proximité : INDUSTRIE LE CREUSOT (activité : fabrication de tôles métalliques par laminage)**  
**Nature de l'activité réalisée par la société THERMODYN : fabrication et essais de compresseurs et turbines à vapeur**  
**Type d'effets redoutés : rayonnement thermique et surpression**

*ARTICLE 1.5.2.1 - ÉTUDE DE DANGERS (AP)*  
*L'exploitant transmettra à l'inspection des installations classées, sous un délai d'un an, une étude technico-économique de réduction du risque (réduction du risque à la source, barrière supplémentaire de sécurité...) concernant les 3 phénomènes dangereux suivants :*

- jet enflammé suite à une rupture de la canalisation de gaz au niveau du poste de livraison,
- UVCE (explosion et flash fire) suite à une rupture de la boucle d'essai en méthane au niveau de la plate-forme d'essais extérieurs,
- effets de surpression suite à une rupture de la cuve d'air comprimé (volume de 12 m<sup>3</sup> ).

**Non-  
conformité**

Lors de la visite, l'exploitant indique que l'étude technico-économique est en phase de finalisation.

Il précise :

- concernant le point 1, que, compte tenu de la disposition et des activités réalisées autour du point d'alimentation en gaz, le risque principal de rupture franche de canalisation et la chute de briques de la cheminée située à proximité. Afin de limiter le risque d'impact sur la canalisation, l'exploitant envisage la mise en place d'une structure recouvrant la canalisation ;
- concernant le point 2, l'exploitant indique que la boucle de la plateforme d'essai extérieur des compresseurs ne contient du méthane que lors des essais ce qui est rare ; hors période d'essai la boucle est inertée par de l'azote ;
- concernant le point 3, l'exploitant indique qu'il a refait les calculs et que l'étendue des effets létaux de surpression serait réduits par rapport aux distances indiquées dans l'étude des dangers.

**Constat 2 – 01062021 : non-conformité** : l'exploitant n'a pas transmis, dans les délais fixés à l'article 1.5.2.1 (AP), l'étude technico-économique de réduction du risque concernant les 3 phénomènes dangereux mentionnés ci-dessus.

### 3. Distances d'éloignement

**Distances d'isolement (internes au site) / d'éloignement (externes au site)**

Distances d'éloignement à respecter selon le référentiel réglementaire du site, entre une partie de son installation pouvant être à l'origine d'un risque et la limite de propriété/maîtrise foncière du site SEVESO ?

**Absence  
d'observation**

L'arrêté préfectoral de 2019 n° DCL/BRENV/2019-66-1 du 07 mars 2019 n'impose aucune distance entre les installations exploitées et les limites du site et entre les installations à l'intérieur du site. Les arrêtés ministériels sectoriels imposent les distances d'éloignement suivantes :

**Site classé Seveso à proximité : INDUSTRIEL LE CREUSOT (activité : fabrication de tôles métalliques par laminage)**  
**Nature de l'activité réalisée par la société THERMODYN : fabrication et essais de compresseurs et turbines à vapeur**  
**Type d'effets redoutés : rayonnement thermique et surpression**

Rubriques /régime	Distance d'éloignement réglementaire / limites de propriété	Distance minimale des installations exploitées par la société THERMODYN / limites du site
1185 – autorisation et déclaration	- 5 m pour les installations soumises à déclaration (AM 4) ; - pas d'arrêté ministériel sectoriel pour les installations soumises à autorisation.	- 10 m minimale pour les bouteilles contenant du R134a
2931 - autorisation	Pas de notion d'éloignement par rapport aux limites de l'établissement dans les dispositions de l'AM1	- 25 m pour le plateau extérieur d'essai des compresseurs
2560 - enregistrement	- 10 m (AM2 qui ne s'applique pas aux installations existantes déjà autorisées ce qui est le cas de l'installation exploitée par la société THERMODYN).	- supérieure à 70 m par rapport aux limites du site côté INDUSTRIEL  - 9 à 10 m par rapport aux limites du site côté rue Wilson (Est du site)
2910 - enregistrement	- 20 m (art 5 AM3, non applicable aux installations existantes)	- supérieure à 200 m par rapport aux limites du site côté INDUSTRIEL - 22 m par rapport aux



**Site classé Seveso à proximité : INDUSTEEL LE CREUSOT (activité : fabrication de tôles métalliques par laminage)**  
**Nature de l'activité réalisée par la société THERMODYN : fabrication et essais de compresseurs et turbines à vapeur**  
**Type d'effets redoutés : rayonnement thermique et surpression**

				limites du site côté rue Wilson
		2921 - enregistrement	- 8 m de toute ouverture sur un local occupé (art 5 - AM 5) pas applicable à l'installation exploitée par la société THERMODYN en application des dispositions de l'annexe VII	- 14 m des limites du site
		2561 - déclaration	- 5 m (art 2.1 AM6) pas applicable à l'installation exploitée par la société THERMODYN	- supérieure à 50 m
		4719 – déclaration	8 m (art 2.1 AM 7) pas applicable à l'installation exploitée par la société THERMODYN	- supérieure à 20 m

#### 4. Moyens de prévention et de protection

##### PRÉVENTION

**4.1.1. Nature, typologie, ... des moyens de prévention ?**

**Absence  
d'observation**

L'exploitant indique que tous les bâtiments, sauf l'atelier principal (Bâtiment 13) qui est équipé de déclencheurs manuels, sont équipés d'une détection incendie.

Rubriques /régime	Dispositions relatives à la détection incendie / détection de présence de gaz	Équipements présents dans les installations exploitées par la société THERMODYN
1185 – autorisation et	AM4 -art 4.1 « lorsque l'installation emploie ou stock plus de 300 kg de fluide	Bâtiment BEC équipé de détecteur à radiations lumineuses

**Site classé Seveso à proximité : INDUSTRIEL LE CREUSOT (activité : fabrication de tôles métalliques par laminage)**  
**Nature de l'activité réalisée par la société THERMODYN : fabrication et essais de compresseurs et turbines à vapeur**  
**Type d'effets redoutés : rayonnement thermique et surpression**

déclaration	<i>inflammable ou toxique, l'installation est équipée d'un système de détection et d'alarme. »</i>	
2931 - autorisation	AM1 : l'article 18 applicable aux installations soumises à autorisation au titre de la rubrique 2931 ne demande pas de détection incendie dans ces installations	Les essais des compresseurs sont réalisés dans le bâtiment BEC, et sur la plateforme extérieure. Les essais des turbines sont réalisés dans l'atelier principal (bâtiment 23).
2560 - enregistrement	AM2 : art 18 <i>« Chaque local technique, armoire technique ou partie de l'installation recensée selon les dispositions de l'article 8 en raison des conséquences d'un sinistre (explosion notamment) susceptible de se produire dispose : ... - d'un dispositif de détection de fumée. »</i>	Le bâtiment 23, siège de l'installation classable au titre de la rubrique 2560 n'est pas équipée de détection de fumée. L'étude de dangers de juin 2016 mentionne que les quantités de produits inflammables, présents dans l'atelier principal, sont trop faibles pour provoquer un danger sur les tiers.
2910 - enregistrement	AM3 : article 27 <i>« Chaque local technique, armoire technique ou partie de l'installation recensée selon les dispositions de l'article 15 en raison des conséquences d'un sinistre susceptible de se produire, dispose d'un dispositif de détection adapté aux risques dont les détecteurs de gaz, de fumées et/ou d'incendie sont judicieusement positionnés.</i>  <i>L'exploitant dresse la liste de ces détecteurs avec leur fonctionnalité et définit les opérations d'entretien destinées à maintenir leur efficacité dans le temps. Les dispositifs de détection déclenchent une alarme en cas de dépassement des seuils de danger, selon une procédure préétablie, permettant d'alerter la ou les personnes compétentes chargées d'effectuer les opérations nécessaires à la mise en sécurité des installations. Ces dispositifs coupent l'arrivée du combustible et interrompent l'alimentation électrique, à l'exception de l'alimentation des matériels et des équipements destinés à fonctionner en atmosphère explosive, de l'alimentation en très basse tension et de l'éclairage de secours, sans que cette manœuvre puisse provoquer d'arc ou d'étincelle pouvant déclencher une explosion.</i>	Tous les locaux « chaufferies » sont équipés de détection d'incendie : - les 3 petites sont équipées d'alarmes visuelles et sonores, les dispositions de l'AM3 ne s'appliquent pas à ces équipements dont la puissance thermique nominale est inférieure à 1 MW. - les 2 locaux « chaufferie » sont équipés : - de détection d'incendie avec report au poste de garde, - de détecteur de gaz calibrés suivant deux seuils, le premier fixé à 30 % du SEI dont le dépassement entraîne la coupure de l'alimentation en gaz, le second seuil fixé à 70 % de SEI coupe l'alimentation électrique.  En de déclenchement des alarmes une levée de doute est réalisée soit par un coordinateur HSE soit par le gardien du site.

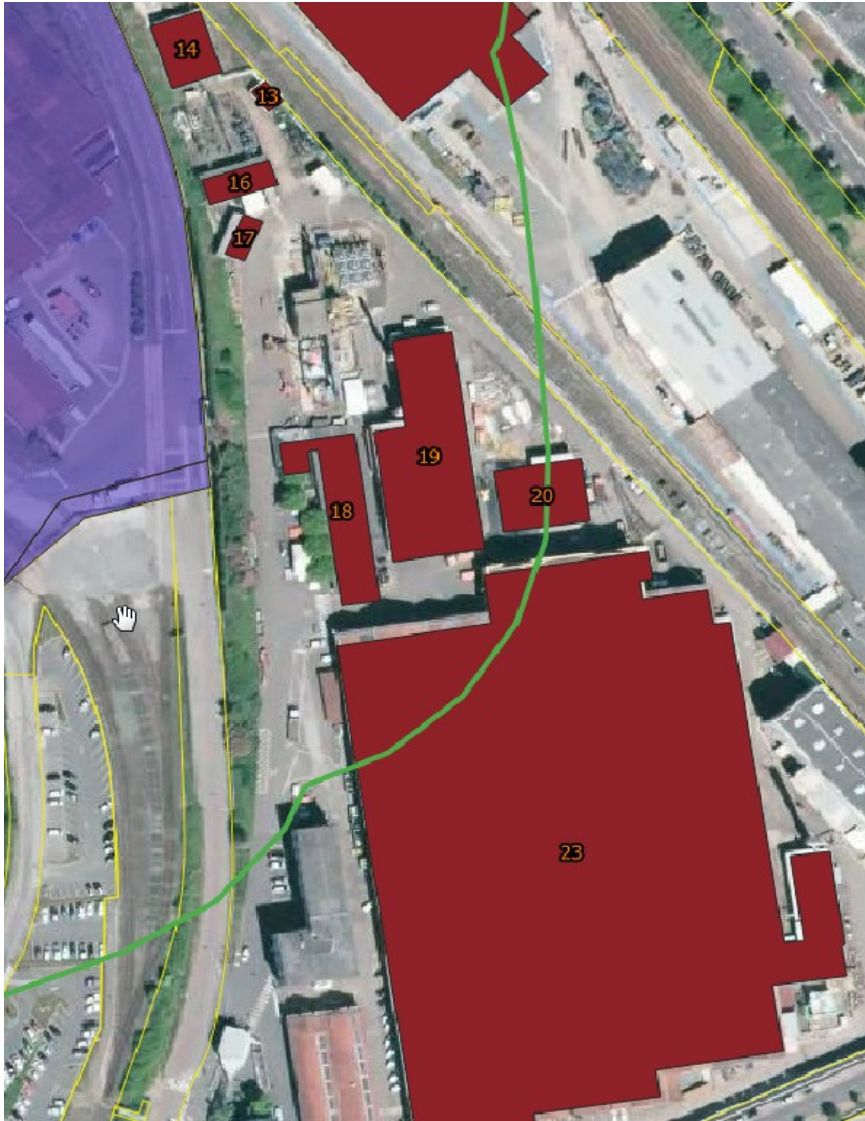
**Site classé Seveso à proximité : INDUSTRIEL LE CREUSOT (activité : fabrication de tôles métalliques par laminage)**  
**Nature de l'activité réalisée par la société THERMODYN : fabrication et essais de compresseurs et turbines à vapeur**  
**Type d'effets redoutés : rayonnement thermique et surpression**

	<i>Toute détection de gaz, au-delà de 30 % de la LIE, conduit à la mise en sécurité de toute installation susceptible d'être en contact avec l'atmosphère explosive, sauf les matériels et équipements dont le fonctionnement pourrait être maintenu conformément aux dispositions prévues à l'article 23. Cette mise en sécurité est prévue dans les consignes d'exploitation. »</i>	
2921 - enregistrement	AM5 : Pas de disposition réglementaire	/
2561 - déclaration	AM6 : Pas de disposition réglementaire	/
4719 - déclaration	AM7 : Pas de disposition réglementaire	/
<b>4.1.3. Opérations de vérification, maintenance et de nettoyage</b>		<b>Absence d'observation</b> Les détecteurs sont contrôlés annuellement par la société SIEMENS.
<b>4.1.4. Consignes / Plan d'intervention / POI</b>		<b>Absence d'observation</b> Des consignes et un plan d'intervention d'urgence ont été établis. (non vérifiés lors de la visite). Une rencontre a été organisée entre les sociétés THERMODYN et FRAMATOME - CREUSOT FORCE pour vérifier la compatibilité respective de leurs plans d'urgence. Selon l'exploitant, aucune incompatibilité n'a été relevée. Initialement, la société INDUSTRIEL devait également participer à la réunion, mais cette dernière ne s'est pas rendue disponible.
<b>4.1.5. Gardiennage</b>		<b>Absence d'observation</b> Le site est gardé 24h/24, 7j/7 et 365 jours par an.
<b>PROTECTION</b>		
<b>4.2.1. Nature, typologie, nature, etc des moyens de protection</b>  <u>ARTICLE 8.5.3 - RESSOURCES EN EAU ET MOUSSE (AP)</u> <i>L'établissement dispose d'un réseau d'eau public ou privé alimentant les poteaux incendie. L'exploitant s'assure de sa disponibilité permanente. Ce réseau est capable de fournir le débit nécessaire pour</i>		<b>Absence d'observation</b> Pour la lutte contre incendie, l'établissement est équipé : - de 462 extincteurs ; - des RIA ; - 6 poteaux incendies alimentés gravitairement depuis les bassins de la Marolle sont bien répartis sur le site.

**Site classé Seveso à proximité : INDUSTRIEL LE CREUSOT (activité : fabrication de tôles métalliques par laminage)**  
**Nature de l'activité réalisée par la société THERMODYN : fabrication et essais de compresseurs et turbines à vapeur**  
**Type d'effets redoutés : rayonnement thermique et surpression**

<p><i>alimenter, dès le début de l'incendie, les RIA et un nombre suffisant de poteaux ou bouches d'incendie.</i></p> <p><i>L'exploitant dispose a minima :</i></p> <ul style="list-style-type: none"> <li><i>des extincteurs en nombre et en qualité adaptés aux risques, doivent être judicieusement répartis dans l'établissement et notamment à proximité des dépôts de matières combustibles et des postes de chargement et de déchargement des produits et déchets,</i></li> <li><i>des robinets d'incendie armés,</i></li> </ul> <p><i>L'ensemble de ces matériels est accessible.</i></p>		<p>Ces équipements sont vérifiés annuellement.</p> <p>La dernière pesée des poteaux incendie a été effectuée par la société DESSAUTEL en juillet 2020 :</p> <ul style="list-style-type: none"> <li>- pour les poteaux pris individuellement, la pression au niveau des poteaux est comprise entre 4 et 4,5 bars et le débit compris entre 143 et 183 m<sup>3</sup>/h,</li> <li>- pour les poteaux fonctionnement simultanément pris 2 par 2 sous 1 bar, le débit des poteaux est compris entre 100 et 175 m<sup>3</sup>/h.</li> </ul> <p>Les bassins de la Marolle (2 x 14 000 m<sup>3</sup>) sont alimentés par pompage depuis les eaux de l'Etang Leduc.</p>
<p><b><u>4.2.2. Référentiel réglementaire</u></b> de présence des moyens de protection ?</p>	<p><b>Absence d'observation</b></p>	<p>Les ressources en eau sont fixées à l'article 8.5.3 de l'arrêté préfectoral de 2019, elles sont définies secteur par secteur. Le débit minimal est fixé, pour le secteur nécessitant le débit le plus élevé, à 180 m<sup>3</sup>/h. Les débits des poteaux incendie permettent de répondre aux besoins.</p>

## Annexe 2 : Affectation des différentes zones et bâtiments



- bâtiment en rouge tout au nord : bâtiment forge de la société FRAMATOME – CREUSOT FORGE, séparé du site THERMODYN par une voie ferrée.
- bâtiment 13 : local de pompage du circuit d'eau glycolée refroidissant la plateforme d'essai compresseur extérieur et le banc d'essai compresseur.
- zone 14 : Aéroréfrigérant du circuit eau glycolée.
- bâtiment 16 : poste de transformation électrique St Eloi située dans l'établissement THERMODYN mais exploitée par la société INDUSTRIEL (exploitant du site Seveso voisin).
- bâtiment 17 : local contenant des armoires électriques et des variateurs.
- les 2 zones blanches situées au niveau des bâtiments 16 et 17 correspondent aux transformateurs électriques 207 et 208.
- bâtiment 18 : n'existe plus, détruit en 2015 - 2016.
- bâtiment 19 : « magasin 57 ».
- zone entre les bâtiments 17 et 19 : plateforme extérieure d'essai des compresseurs.
- bâtiment 20 : hangar huile et déchets.
- bâtiment 23 : atelier d'usinage des pièces et de montage des turbines et compresseurs.
- l'inversé en excroissance à l'Est du bâtiment 23 : 2 locaux contenant les chaudières et surchauffeurs.
- au Sud des chaufferies la tour aéroréfrigérante
- le bâtiment non numéroté à l'Est du bâtiment 23 : bâtiment « banc d'essai compresseur » (BEC)
- les bâtiments non numérotés à l'Ouest du bâtiment 23 sont des bureaux et des zones de recherches et développements